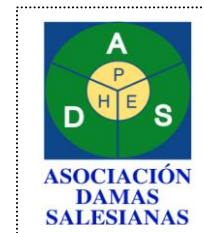


**PRESENTACIÓN ESTÁNDAR DE
MEMORIA Y BALANCE
ORGANIZACIONES DE LA
SOCIEDAD CIVIL**

Fecha: Agosto de 2015

Período Reportado: 1° de Enero al 31 de Diciembre de 2014



I. Carátula

Identificación

Nombre de la Organización	Asociación Damas Salesianas
RUT de la Organización	72.518.300-3
Tipo de Organización	Corporación
Relación de Origen	Asociación Damas Salesianas Internacional – Sede Central Caracas, Venezuela
Personalidad Jurídica	Ministerio de Justicia, Decreto Supremo N° 643 de fecha 25 de abril de 1994
Domicilio de la sede principal	Callao #3213, Las Condes, Santiago, Chile
Representante legal	Paulina Alejandra Pinto Muñoz – Rut: 6.779.866-K
Sitio web de la organización	www.salesianas.cl

Información de la organización

Presidente del Directorio	Paulina Alejandra Pinto Muñoz – Rut: 6.779.866-K
Ejecutivo Principal	Paulina Alejandra Pinto Muñoz – Rut: 6.779.866-K
Misión / Visión	Misión: Trabajamos para una sociedad más justa e integrada a través de proyectos sociales realizados por profesionales y por un voluntariado femenino, contagioso, apasionado y formados en la espiritualidad salesiana. Visión: Existimos para aprender a amar en la diversidad, desplegar nuestros talentos y ser instrumento de Dios en el mundo.
Área de trabajo	Capacitación laboral, embarazo adolescente, formación humana-cristiana y biblioteca infantil.
Público objetivo / Usuarios	Mujeres, adolescentes embarazadas y niños en situación de vulnerabilidad social.
Número de trabajadores	43
Número de voluntarios	77

Gestión

		2014	2013			2014	2013
Ingresos Totales M\$		376.436.380	377.802.363	Patrimonio M\$		131.890.711	92.988.427
Privados M\$	Donaciones	15.861.858	8.264.405	Superávit o Déficit del ejercicio M\$		41.151.957	9.561.058
	Proyectos	25.039.638	43.322.585	Identificación de los tres principales fuentes de ingresos		Conv. Estatales Proyecto SERPLAC Donaciones Particulares	Conv. Estatales Proyecto SERPLAC Donaciones Particulares
	Venta de bienes y servicios	101.111.931	86.987.078	N° total de usuarios (directos)		1.224	1.384
	Otros (ej. Cuotas sociales)			Indicador principal de gestión		N° de usuarios atendidos	N° de usuarios atendidos
Públicos M\$	Subvenciones						
	Proyectos	231.525.452	235.651.935				
	Venta de bienes y servicios	2.897.500	3.576.360				

Persona de contacto Ingrid Cuadra Vergara – d.salesianaschile@gmail.com – Fono: 23811704

II. Información general de contexto y de gestión

Carta de Paulina Pinto Muñoz – Presidenta Nacional ADS Chile

“La vida se alcanza y madura a medida que se la entrega para dar vida a otra”

Mis agradecimientos y alegría por la oportunidad que se me presentó de ser parte de la Asociación de Damas Salesianas, donde he vivido y sentido personalmente lo que es, desde un camino en la acción, el poder contribuir a una sociedad más justa e integrada a través de los programas sociales de la ADS, institución que cuenta con voluntarias y profesionales apasionadas, formadas con el sello de Don Bosco y capacitadas en el Sistema Preventivo, comprobando así el desarrollo de lo que constituye la Misión de la Asociación.

El directorio actual, el cual presido, fue elegido en junio de 2014 por 3 años, consta de 9 directoras y sucede al que presidía Andrea Körver acompañada por Patricia Mumbrú en la Vicepresidencia. A ellas y a las otras 7 directoras, junto al Consejero Espiritual les agradecemos especialmente su dirección y generosa entrega.

El 2014 cumplimos 23 años de presencia en Chile y recordamos con énfasis que nuestra institución fue soñada como un proyecto-empresa al servicio de la promoción humana, sostenida por nuestra vocación y compromiso ADS. Por eso en estos años, junto con nuestra dimensión empresarial, hemos cuidado sobre todo el crecimiento espiritual, personal y comunitario. Así, hemos aprendido que el voluntariado estimulado por una motivación interior, es camino para desarrollar potencialidades para salir de uno, encontrarse y mirar al otro. Es camino que nos va llevando al corazón de la persona y del corazón de la persona al encuentro con Dios.

Durante el año trabajamos 77 voluntarias y 43 profesionales especialistas en la ejecución y animación de los programas, y con ellos alcanzamos 1.224 beneficiarios; la permanente y perseverante participación en nuestros programas en Santiago, Arica, Sexta Región y Valdivia nos animan a seguir entregando y recibiendo los frutos de nuestra institución. Los testimonios de nuestros usuarios son expresión motivante para nuestro ser y hacer.

La sede central de la ADS internacional está en Caracas, es por ello que participamos también de encuentros internacionales; en esta ocasión nos tocó ser anfitrionas y celebramos en Santiago, en el mes de mayo el CIR (Consejo Institucional Regional del Cono Sur) participando representantes de ADS Argentina y Chile. Se vivieron momentos de fraternidad, alegría y compañerismo y también largas jornadas de trabajo, quedando la tarea de poner en marcha los aportes y dar respuesta a las necesidades planteadas. El objetivo de animar la región y minimizar las distancias entre todas con el intercambio de prácticas, ideas, logros, reforzando la comunión entre países, fue altamente logrado. Gracias a estos encuentros conocemos los proyectos a nivel internacional y compartimos experiencias que potencian nuestra misión.

Como directorio nacional nos abocamos a promover la unidad de la organización, reforzando la comunión fraterna y apoyando la misión ADS en todos los programas. Destacamos la disponibilidad, colaboración, buena voluntad y el trabajo de muchos para el logro de los objetivos y así constatamos la presencia de Dios en cada logro ADS.

Valoramos la suma de esfuerzos y talentos de todas las personas que se han ido integrando a esta asociación.

Muchas gracias a todos nuestros colaboradores, que han permitido un trabajo corresponsablemente en equipo, de manera efectiva y eficiente, buscando siempre lograr una empresa con sentido de trascendencia en un clima afectivo y cercano.

Los invitamos a seguir trabajando juntos y unidos en esta misión vivida con alegría y responsabilidad, para construir una sociedad más justa.

Fraternalmente,

Paulina Pinto Muñoz
Presidenta Nacional ADS Chile

Estructura de Gobierno

DIRECTORIO

La dirección de ADS Chile está a cargo de un directorio integrado por nueve mujeres y un consejero espiritual que contribuyen a esta labor en forma voluntaria y profesional y son los encargados de encauzar la misión y objetivos de la institución. Cinco integrantes encabezan un comité que agrupa a los programas en cada área.

El directorio se encarga de promover la unidad, favorecer la misión específica de los cuatro programas, velar por el crecimiento armónico de las integrantes y reforzar la comunión fraterna.

Los miembros del directorio son elegidos en Asamblea General Ordinaria de socias y permanecen en sus cargos por 3 años, pudiendo ser reelegidas, en caso de la Presidenta solo por un período adicional.

DIRECTORIO	
PAULINA PINTO MUÑOZ – 6.779.866-K	PRESIDENTA
PATRICIA BUNSTER PRIETO – 6.381.386-9	VICEPRESIDENTA
INGRID CUADRA VERGARA – 13.882.964-2	SECRETARIA
ISABEL PRIETO RABY – 7.027.438-8	DIRECTORA DE CAPACITACIÓN
MARIA ANA RIVERO G. DE T. – 10.024.552-3	DIRECTORA DE FINANZAS
JUANA MANRÍQUEZ MORIS – 6.361.881-0	DIRECTORA DE FORMACION Y COMUNICACIÓN
PAMELA CORREA PINTO – 10.539.458-6	DIRECTORA DE MARKETING Y DIFUSIÓN
JANINE COOPER ALLAN – 7.010.731-7	DIRECTORA DE PROGRAMA EMPRENDE MAMÁ
LORETO PATIÑO RODRIGUEZ – 7.314.046-3	DIRECTORA DE VOLUNTARIADO
CONSEJEROS	
MARIA VERÓNICA GRACIA TORIBIO	CONSEJERA REGIONAL INTERNACIONAL
JOSÉ LÓPEZ VERDUGO, sdb	CONSEJERO ESPIRITUAL

Estructura Operacional

ADS Chile/ Asociación Damas Salesianas

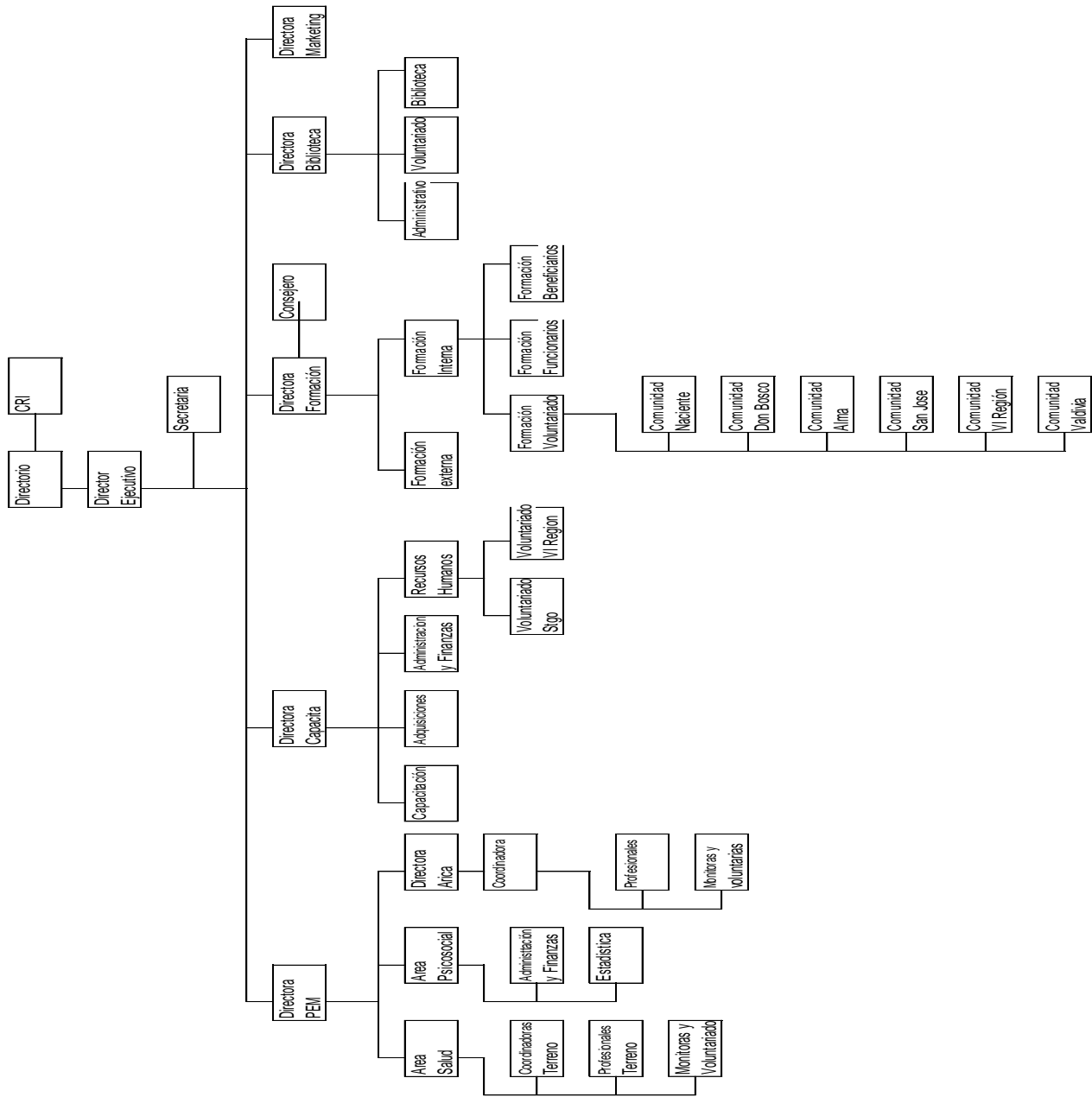
Somos una institución salesiana sin fines de lucro, integrada por mujeres laicas, profesionales y voluntarias, que desarrolla proyectos sociales de apoyo, prevención y promoción preferentemente en las áreas de educación, capacitación laboral y maternidad adolescente.

A nivel mundial, la Asociación Damas Salesianas se fundó en Venezuela (www.adsint.org.ve) en 1968, por el sacerdote salesiano Miguel González. Hoy existe en 25 países con más de 4.500 integrantes que se vinculan a través de Directorios Nacionales con el Directorio Internacional de la Asociación. Es una institución autónoma, que se identifica con la misión salesiana y refleja el estilo educativo y preventivo de Don Bosco.

En nuestro país, ADS Chile existe desde 1991 y actualmente realiza proyectos en Santiago, Valdivia, Arica y Sexta Región. La Asociación es dirigida por un Directorio Nacional y Coordinadoras de Proyectos que trabajan en equipo. Está integrada por 120 personas, organizada como empresa de voluntariado, con capacitación y formación permanente a sus integrantes, logrando una entrega de calidad y aprendizaje continuo en beneficio de los destinatarios de sus proyectos.

Para mayor información visitar nuestra página web www.salesianas.cl

ORGANIGRAMA



Valores y/o Principios

La Asociación de Damas Salesianas es una organización católica comprometida en la construcción de un mundo nuevo según el Evangelio, para la promoción humana y la evangelización, de una manera especial en las áreas que se requiera respetando las actividades sociales, políticas, culturales y familiares (Ideario pág. 17).

En Chile, la ADS es una asociación laica de comunión y participación, eclesial, salesiana, moderna, autónoma, social y apostólica, de mujeres cristianas, sin distinción de clases, que sin salir de la familia y el mundo, quieren vivir el evangelio sirviendo a Dios y al hombre, suscitando a la mujer moderna para la acción social, la promoción humana y evangelizadora. Todo esto con obras propias, sin fines de lucro, según la misión, el carisma, el método y estilo de San Juan Bosco, y en comunión con toda la Familia Salesiana (Art. 1° Estatutos de Constitución).

Principales Actividades y Proyectos

PROGRAMAS

1. FORMACION

Formación Interna

La formación es una riqueza que la ADS cuida y cultiva por medio de un programa con identidad salesiana, a través de comunidades de crecimiento personal, espiritual y comunitario; se participa en encuentros y retiros que buscan potenciar la vocación y fortalecer nuestro espíritu.

La Formación Inicial (FI) es la primera etapa que la ADS ofrece a quienes inician un camino de voluntariado vocacional. Tiene como objetivos que la persona conozca su riqueza interior, viva una experiencia de comunidad y se proyecte en el voluntariado ADS, integrando formación y acción.

La Formación Permanente (FP) se vive en comunidades que se reúnen quincenalmente y son dirigidas por monitoras capacitadas y guiadas por el Consejero Espiritual, padre sdb José López Verdugo, 9 monitoras, 55 voluntarias beneficiarias directas y 76 voluntarias beneficiarias indirectas.

Formación Externa

La ADS también ofrece un programa de formación a grupos de personas y/o equipos de trabajo en empresas, colegios y organizaciones, que buscan potenciar las relaciones humanas entre las personas que trabajan al interior de ella.

Este programa tiene como objetivo que las personas reconozcan y valoren tanto su riqueza interior, única y original, como la de los demás, fomentando el respeto y la humanidad en las relaciones interpersonales. A través de la participación busca mejorar la buena comunicación, la confianza y la tolerancia para alcanzar una vida laboral y familiar más grata y plena.

Todas las personas que participan en este programa son voluntarias; la ADS financia las actividades de formación con los aportes de las mismas.

2. ADS CAPACITA

Este programa opera a través de la OTEC ADS Capacita Ltda. y se ocupa de capacitar a personas de escasos recursos integrando el aprendizaje de un oficio productivo con un programa de desarrollo personal, formación valórica y relaciones humanas. De esta forma es posible mejorar su calidad de vida y facilitar su inserción al campo laboral.

Quienes participan reciben Diploma Sence además de contar con instructores profesionales, bolsa de trabajo y seguimiento después de 6 meses de finalizado el curso. Dentro de las áreas de capacitación se encuentra salud, gastronomía, servicio a las personas, procesos Industriales, construcción, computación e informática y educación.

La OTEC tiene Certificación de Calidad ISO 9001 2008 y Norma Chilena 2728.

El equipo está conformado por 1 directora, 2 funcionarias, 5 instructores y 25 voluntarias.

Para mayor información ir a al sitio www.adscapacita.cl

3. EMPRENDE MAMA

Es un programa de acompañamiento psicoafectivo, formativo y educativo a la maternidad adolescente. Desde 1999 este programa ha centrado sus acciones en adolescentes y primigestas con un enfoque preventivo frente al riesgo social para la madre y el hijo que vive en situación de vulnerabilidad con el objetivo principal de colaborar en la protección de la infancia y la superación de la pobreza.

El programa se desarrolla en Santiago en las comunas de La Florida, La Granja, Maipú y en la ciudad de Arica. Equipo humano: 1 directora, 33 funcionarias y 26 voluntarias.

Para mayor información se puede acceder a la página www.emprendemama.cl

4. BIBLIOTECA

La biblioteca es un espacio de acogida, apoyo, recreación y prevención para niños y jóvenes que viven en sectores y realidades vulnerables. Actualmente este programa funciona en la ciudad de Valdivia, con la Biblioteca Infantil Poyen Duam en el Centro Comunitario Don Bosco. Se cuenta con ejemplares de lectura recreativa, literatura escolar y material de referencia y tres computadores conectados a Internet.

El equipo de trabajo está conformado por 1 directora, 5 voluntarias y 1 bibliotecaria.

PROYECTOS

NOMBRE DEL PROYECTO	Formación
Público Objetivo / Usuarios	Voluntarias, profesionales y monitoras ADS.
Objetivos del proyecto	<p>Formación Inicial: Descubrir y reconocer la riqueza personal y la del otro para proyectarla en la vida diaria, en el voluntariado y en el trabajo.</p> <p>Formación Permanente: Facilitar la pertenencia ADS, mantener viva la vocación y ayudar al crecimiento humano y espiritual.</p>
Número de usuarios directos alcanzados	64 usuarias directas y 76 usuarias indirectas.
Resultados obtenidos	<ul style="list-style-type: none"> • 3 nuevas Damas Salesianas Promesadas que asumen formalmente el compromiso con el Señor a través de la entrega a la ADS. • Aumento de un 16,4% de participación de las voluntarias en las comunidades de formación permanente en relación al año 2013.
Actividades realizadas	<ul style="list-style-type: none"> • Programa de formación inicial “Invitación a Vivir” entregado a dos grupos, una comunidad de nuevas voluntarias jóvenes y otra comunidad de instructoras de la Otec ADS Capacita Ltda. • Reuniones quincenales de formación permanente con el consejero espiritual, padre José López Verdugo sdb, el tema tratado durante el año fue la Espiritualidad Salesiana y Profundizar el significado y el contenido del Credo. • Retiro 24 hrs. en María Pinto (Marzo 2014): Tema tratado “Acudamos a la experiencia espiritual de Don Bosco para caminar en la sanidad según nuestra vocación. • Celebración Fiesta de la Divina Misericordia en la sede Central ADS (Abril 2014). • Retiro en Sexta Región (Mayo 2014): Tema tratado “Experiencia de Jesús al estilo de la experiencia mariana”. • Retiro en preparación a la Promesa ADS (Mayo 2014): Tema tratado “Experiencia de Jesús al estilo de la experiencia mariana”. • Celebración Promesa ADS (Mayo 2014): 3 nuevas promesadas como Damas Salesianas y renovación de promesas de antiguas Damas Salesianas con el compromiso de entrega a la ADS. • Retiro Anual en Olivar Alto (Octubre 2014): Tema tratado “Saber mirar con la mirada de Jesús”.
Lugar geográfico de ejecución	Santiago, Sexta Región y Valdivia.

NOMBRE DEL PROYECTO	Crecer: Capacitación y Emprendimiento
Público Objetivo / Usuarios	Personas en situación de vulnerabilidad social.
Objetivos del proyecto	Programa de Becas de Capacitación orientado a cesantes o personas que buscan trabajo por primera vez, de escasos recursos, trabajadores de menor calificación y remuneración, y financiado con los remanentes anuales de los aportes efectuados por empresas asociadas, en conformidad a la ley 19.518.
Número de usuarios directos alcanzados	320 participantes durante el año 2014.
Resultados obtenidos	<ul style="list-style-type: none"> • Certificación de calidad ISO 9001 2008 y Nch 2728. • Alta convocatoria para los cursos, 500 postulantes para 340 cupos. • En Santiago, 160 participantes para 160 cupos disponibles. • 2 cursos realizados área belleza (1 directo sin subsidio) y 1 en salud, 5 cursos licitados en área cocina y salud que se ejecutaron entre marzo y junio 2015. • 157 alumnas aprobadas de 160 participantes, solo 3 alumnas no terminaron por trabajo o enfermedad. • 34 alumnas aprobaron con un 100% de asistencia y el promedio general de asistencia fue de un 89%. • En la sexta región, 200 cupos para 160 participantes; 40 alumnas fueron capacitadas por ADS Capacita como Entidad Requiriente. • De los 6 cursos SENCE terminados, 37 alumnas aprobaron con un 100% de asistencia y el promedio general de asistencia fue de un 95%, 2 cursos directos sin subsidio. • 155 alumnas aprobadas de 160 participantes, solo 5 alumnas no terminaron por trabajo o enfermedad. • Todos los alumnos capacitados pertenecen al I, II y III quintil según la FPS, los sectores más vulnerables de la población nacional. • En términos totales, el 96% de los alumnos capacitados aprobó el curso y solo el 4% deserto por trabajo o enfermedad.
Actividades realizadas	<p>En Santiago: Todos los cursos realizados en la comuna de Macul.</p> <ul style="list-style-type: none"> • Peluquería (curso directo). • Manicurista y Pedicurista M1, M2 y M3. • Asistente domiciliario de enfermos. • Asistente domiciliario del adulto mayor M2 y M3. • Ayudante de cocina M2 y M3. • Ayudante de pastelero M1, M2 y M3. • Panificador M1, M2 y M3. • Maestro Pastelero. <p>En la Sexta Región:</p> <ul style="list-style-type: none"> • En Rancagua: 2 cursos, Cuidado y atención domiciliaria del adulto mayor M2 y M3 y Actividades auxiliares de cocina M2 y M3. • En Tuniche, Graneros: Preparación de Mermeladas y Conservas con frutas de la zona M1, M2 y M3. • En Esmeralda, Rengo: Cuidados y tratamientos estéticos de Manos y Pies M1, M2 y M3.

	<ul style="list-style-type: none"> • En Requínoa: Peluquería. • En Los Lirios: 2 cursos, Cuidado y atención domiciliaria del adulto mayor M2 y M3 y Operaciones básicas de panificación M1, M2 y M3. • En Pueblo Hundido: Operaciones básicas de pastelería M1, M2 y M3.
Lugar geográfico de ejecución	Santiago y Sexta Región.

NOMBRE DEL PROYECTO	Emprende Mamá
Público Objetivo / Usuarios	Adolescentes embarazadas y madres adolescentes.
Objetivos del proyecto	Disminuir la vulnerabilidad que genera la maternidad adolescente promoviendo las potencialidades de la joven para un buen cuidado infantil y su desarrollo personal.
Número de usuarios directos alcanzados	755 adolescentes, 605 en Santiago y 150 en Arica durante el año 2014.
Resultados obtenidos	<ul style="list-style-type: none"> • Convenio suscrito con SERNAM permitió dar continuidad al trabajo en Santiago y Arica. • 605 madres en Santiago y 150 en Arica pudieron recibir acompañamiento y educación a la maternidad participando en grupos durante el año calendario. • Desarrollo de una línea para fortalecer el conocimiento de las madres adolescentes y equipo de trabajo en torno al desarrollo infantil, con énfasis en el lenguaje, la motricidad y la alimentación sana, por convenio con Fundación Ilumina. • 25 jóvenes egresadas del programa recibieron Becas Escolares Emprende Mamá. • 11 jóvenes participantes terminaron su Enseñanza Media el 2014. • El 66% de las jóvenes egresadas del programa han terminado sus estudios o se ha reintegrado a él durante el 2014.
Actividades realizadas	<ul style="list-style-type: none"> • Visitas domiciliarias a las adolescentes. • Entrevistas personales al ingreso y egreso del programa. • Apoyos individuales por profesionales de distintas áreas. • Apoyo para la lactancia materna. • Talleres educativos grupales de habilidades parentales y desarrollo personal impartidos por profesionales (matronas, psicólogas y asistentes sociales). • Seguimiento y orientación para reinserción escolar.
Lugar geográfico de ejecución	Santiago en las comunas de La Florida, La Pintana y La Granja; y en Arica.

NOMBRE DEL PROYECTO	Biblioteca Poyen Duam
Público Objetivo / Usuarios	Niños en edad escolar que viven en las cercanías de la biblioteca.
Objetivos del proyecto	Trabajar en el Sistema Preventivo de Don Bosco con niños de alto riesgo social de nuestro sector, ayudarlos con sus tareas escolares, acogerlos y acompañarlos.
Número de usuarios directos alcanzados	20 niños de atención mensual.
Resultados obtenidos	<ul style="list-style-type: none"> • Logro de asistencia regular de los niños a la biblioteca. • El año 2014 la biblioteca cuenta con 103 socios que pertenecen a la comunidad. • Mejorar la comunicación con padres, apoderados y las tías de la biblioteca, lo que permite una mejor cercanía y apoyo con los niños. • Mayor participación de las familias de los niños en las actividades de la biblioteca. • Recibir apoyo formativo de la comunidad salesiana. • Entregar taller de reforzamiento de matemáticas por un ex alumno salesiano a los niños. • Conseguir un equipo constante y permanente de voluntarias (5). • Bibliotecaria comprometida con la biblioteca, el trabajo y los niños.
Actividades realizadas	<ul style="list-style-type: none"> • Celebración 10 años de la Biblioteca Poyen Duam. • Celebración Pascua de Resurrección. • Bazar de Entretecho. • Celebración de Fiestas Patrias. • Visita a Obispo Ignacio Ducasse. • Taller de lectura con grupos de párvulos. • Participación de los niños en concurso de pintura de la Municipalidad de Valdivia. • Retiro con Padre Sergio Body sdb y finalización de la formación del voluntariado. • Eucaristía de Acción de Gracias. • Celebración fiesta de navidad para los niños y sus familias.
Lugar geográfico de ejecución	Valdivia

Identificación e Involucramiento con Grupos de Interés

Grupo de interés	Forma de relacionamiento
USUARIOS DIRECTOS Y SUS FAMILIAS	EDUCACION, ACOMPAÑAMIENTO, FORMACION, CAPACITACION Y ACOGIDA.
VOLUNTARIADO	FORMACION, CAPACITACION, REUNIONES DE EQUIPOS DE TRABAJO PARA EL DESARROLLO DE LOS PROYECTOS Y ENCUENTROS A NIVEL NACIONAL.
TRABAJADORES	FORMACION, CAPACITACION, REUNIONES DE EQUIPOS DE TRABAJO PARA EL DESARROLLO DE LOS PROYECTOS Y ENCUENTROS A NIVEL NACIONAL.
DONANTES	ACUERDOS Y CONVENIOS PARA EL FINANCIAMIENTO DE LOS PROYECTOS Y EL FUNCIONAMIENTO GENERAL DE LA ADS.
INSTITUCIONES GUBERNAMENTALES	POSTULACION A CONCURSOS PUBLICOS Y CONVENIOS DE TRABAJO PARA EL FINANCIAMIENTO DE LOS PROYECTOS.

Indicadores

Objetivo general	Indicador (principal de gestión)	Resultado
Lograr independencia del financiamiento por fondos públicos de nuestro presupuesto anual.	% de financiamiento público de nuestro presupuesto total.	Lanzamiento de campaña de captación de socios cooperadores.

Objetivo específico	Indicador	Resultado
Formación: Acrecentar el carisma ADS a través de formación a más voluntarias y equipos de la ADS.	Cantidad de reuniones y talleres impartidos de formación inicial.	2 talleres de formación inicial "Invitación a Vivir", al equipo de monitoras y al voluntariado de ADS Capacita. Seguir enriqueciendo el programa de reflexión Ético - Valórico de los cursos de ADS Capacita.
Otec ADS Capacita: Transformarse en OTEC sin fines de lucro.	Cantidad de fondos SENCE para organizaciones sin fines de lucro.	En proceso de transformación de Otec de responsabilidad limitada a Otec sin fines de lucro.
Pem: Fortalecer la relación de colaboración con Fundación Ilumina.	Proyectos desarrollados en conjunto.	Desarrollo de una línea para fortalecer el conocimiento de las madres adolescentes y equipo de trabajo en torno al desarrollo infantil, con énfasis en el lenguaje, la motricidad y la alimentación sana.
Biblioteca: Motivar a los niños en actividades artísticas y manuales que permitan reforzar valores en conjunto con su familia.	Participación en actividades desarrolladas por otras instituciones de los niños y sus familias.	Participación de los niños en concurso de la Municipalidad de Valdivia, "Pinta tu ciudad". Talleres de lectura con grupos de párvulos de Jardín Infantil "Pequeña Misión". Taller de compostaje y reciclaje en el Parque Urbano en el bosque de Valdivia.

Indicadores financieros	
Ingresos	
Con restricciones	
Sin restricciones	376.436.380
Otros indicadores relevantes	
<u>Donaciones acogidas a algún beneficio tributario</u> Total de ingresos	4%
<u>Gastos administrativos</u> Gastos totales	16%

Prácticas relacionadas con la evaluación/medición de la satisfacción de los usuarios y resultados obtenidos

Las prácticas de medición en relación a la satisfacción de los usuarios y los resultados obtenidos aplicados en la institución se desarrollan esencialmente a través de Encuestas Sociales, de estas se destacaran algunos aspectos de 2 programas ADS.

Programa Crecer: Capacitación y Emprendimiento

- El 97% de los alumnos participantes se siente más capacitado para encontrar un nuevo trabajo después de terminado el curso.
- El 86% de los alumnos participantes se siente capaz de emprender un negocio o actividad propia gracias al curso.
- El 99% de los participantes cree que el curso le será útil para aumentar sus ingresos.
- El 100% de los alumnos participantes cree que el curso le ayudará a mejorar su calidad de vida.

Programa Emprende Mamá

- El 92% de las adolescentes egresadas señala estar muy satisfecha con el trabajo de las profesionales durante el programa.
- El 94% de las participantes egresadas señala estar muy satisfecha con sus monitoras de grupo durante el programa.

Participación en redes y procesos de coordinación con otros actores

1. **COMUNIDAD DE ORGANIZACIONES SOLIDARIAS:** Participación en Asamblea de Socios, en programas de asesorías y capacitación (FECU Social, talleres varios, etc.), reuniones de formación y encuentros con otras organizaciones.
2. **PRO BONO:** Acuerdo de trabajo para asesoría legal en todas las áreas de trabajo de la institución y enlace con otros estudios jurídicos.
3. **INSTITUCIONES GUBERNAMENTALES:** Participación en asambleas y grupos de trabajo como invitadas.
4. **SALESIANOS:** ADS es una de las agrupaciones que conforman la Familia Salesiana en Chile, participando de todas las actividades propias organizadas por la institución, siendo red de ayuda y apoyo entre todos los componentes de los Salesianos en el país.
5. **IGLESIA CATOLICA:** ADS se relaciona con la Iglesia Católica puesto que el carisma salesiano de la institución la hace participar a través de la Agrupación de Instituciones Laicas dentro de las actividades de la iglesia. Participa en actividades organizadas por la iglesia, no sólo como invitada, también en equipos de trabajo.

Reclamos o incidentes

No se registran incidentes o reclamos durante el periodo reportado (2014).

Indicadores de gestión ambiental

No aplica en la institución.

III. Estados Financieros

Balance General al 31 de Diciembre de 2014 (Estado de Posición Financiera)¹

ACTIVOS	Año 2014 M\$	Año 2013 M\$
Circulante		
Disponible: Caja y Bancos	26.438.913	29.775.197
Inversiones Temporales	61.060.638	16.978.424
Cuentas por Cobrar		
Donaciones por Recibir		
Subvenciones por Recibir		
Cuotas Sociales por Cobrar (Neto)		
Otras cuentas. por cobrar	71.189.725	77.451.881
Otros activos circulantes		
Existencias		
Impuestos por recuperar	178.476	193.630
Gastos pagados por anticipado		
Otros		
Activos con Restricciones		
Total Activo Circulante	158.867.752	124.399.132

PASIVOS	Año 2014 M\$	Año 2013 M\$
Circulante		
Obligación con Bancos		
Cuentas por Pagar y Acreedores varios	13.874.529	10.773.054
Otros pasivos		
Impuesto a la Renta por Pagar		
Retenciones	1.102.513	1.611.652
Provisiones		
Ingresos percibidos por adelantado	12.000.000	19.026.000
Total Pasivo Circulante	26.977.042	31.410.706

Fijo		
Terrenos		
Construcciones		
Muebles y útiles	11.176.792	11.813.869
Vehículos		
(-) Depreciación Acumulada	-11.176.791	11.813.868
Activos de Uso Restringido para invertir en.....		
Total Activo Fijo Neto	1	1

Largo Plazo		
Obligaciones con Bancos		
Fondos Recibidos en Administración		
Provisiones		
Total Pasivo a Largo Plazo	0	0

¹ Cada uno de estos conceptos será definido expresamente para facilitar y uniformizar su preparación; esta versión contiene la estructura básica

Otros Activos		
Inversiones		
Activos con Restricciones		
Total Otros Activos	0	0

TOTAL ACTIVOS	158.867.753	124.399.131
----------------------	-------------	-------------

TOTAL PASIVO	0	0
PATRIMONIO		
Sin Restricciones	131.890.711	92.988.425
Con Restricciones Temporales		
Con Restricciones Permanentes		
TOTAL PATRIMONIO	131.890.711	92.988.425

TOTAL PASIVO Y PATRIMONIO	158.867.753	124.399.131
----------------------------------	-------------	-------------

Estado de Actividades 1° de Enero al 31 de Diciembre de 2014

	Año 2014 M\$	Año 2013 M\$
Ingresos Operacionales		
Privados		
Donaciones	15.861.858	8.264.407
Proyectos	25.039.638	43.322.585
Venta de bienes y servicios	101.111.931	86.987.078
Otros	2.897.500	3.576.360
Estatales		
Subvenciones		
Proyectos	231.525.452	235.651.935
Venta de bienes y servicios		
Total Ingresos Operacionales	376.436.380	377.802.364
Gastos Operacionales		
Sueldos, Leyes Sociales y honorarios	248.727.207	259.900.352
Gastos Generales	7.485.083	6.473.679
Gastos Administrativos	54.920.391	51.340.101
Depreciación	0	3.337.575
Costo de Bienes y Servicios	30.816.721	41.271.603
Castigo de incobrables	0	5.883.966
Total Gastos Operacionales	341.949.402	368.207.275
Resultado Operacional	34.486.978	9.595.089
Ingresos No Operacionales		
Renta de inversiones	9.842.353	155.878
Ganancia venta de activos		
Indemnización seguros		
Total Ingresos No Operacionales	9.842.353	155.878
Egresos No Operacionales		
Gastos Financieros	413.038	189.907
Por venta de activos		
Corrección Monetaria	2.764.336	
Total Egresos No Operacionales	3.177.374	189.907
Resultado No Operacional	6.664.979	-34.029
Resultado antes de impuestos	41.151.957	9.561.060
Impuesto Renta		
Déficit / Superávit del Ejercicio	41.151.957	9.561.060

Estado de Flujo de Efectivo 1° de Enero al 31 de Diciembre de 2014

	Año 2014 M\$	Año 2013 M\$
Flujo de efectivo proveniente de actividades operacionales		
Donaciones recibidas	275.874.008	261.176.480
Subvenciones recibidas	29.922.206	29.227.736
Recibido de clientes	73.275.195	
Otros ingresos recibidos		7.864.826
Sueldos y honorarios pagados (menos)	-248.727.207	-259.900.352
Pago a proveedores (menos)	-105.268.193	-91.608.170
Impuestos pagados (menos)		
Total Flujo Neto Operacional	25.076.009	-53.239.480
Flujo de efectivo proveniente de actividades de inversión		
Venta de activos fijos		
Compra de activos fijos (menos)		
Inversiones de largo plazo (menos)		
Compra / venta de valores negociables (neto)	36.648.983	5.689.348
Total Flujo Neto de Inversión	36.648.983	5.689.348
Flujo de efectivo proveniente de actividades de financiamiento		
Préstamos recibidos		4.122.300
Intereses recibidos	9.842.353	155.878
Pago de préstamos (menos)		-4.122.300
Gastos financieros (menos)		
Fondos recibidos en administración		
Fondos usados en administración (menos)		
Otros		
Total Flujo de financiamiento	9.842.353	155.878
Flujo Neto Total	-1.730.621	-47.394.254
Variación neta del efectivo	-1.730.621	-47.394.254
Saldo inicial de efectivo (<i>Saldo de Disponible: Caja y Bancos 2013 de la hoja Balance</i>)	28.169.534	77.169.451
Saldo final de efectivo (<i>Saldo de Disponible: Caja y Bancos 2014 de la hoja Balance</i>)	26.438.913	29.775.197

Tabla IFAF 1° de Enero al 31 de Diciembre de 2014

Objeto ONG:			
Año o período de la Tabla IFAF: 2014			
	Código del proyecto	Año 2014 M\$	Total M\$
1.- Saldo inicial para el período			
1.1.- En efectivo		28.169.534	
1.2.- En especies			
TOTAL SALDO INICIAL			
2.- ENTRADAS (DONACIONES - TRANSFERENCIAS) DEL PERÍODO			
2.1.- Donaciones o transferencias superiores a US\$ 20.000		275.874.008	
2.2.- Donaciones o transferencias con objetivos específicos			
2.3.- Donaciones o transferencias inferiores a US\$ 20.000			
2.4.- Ingresos propios		113.039.754	
3.- TOTAL PAGOS DEL PERÍODO			
3.1.- Pagos realizados a proyectos con objetivos específicos			
3.2.- Transferencias a otras OSFL		-36.648.983	
3.3.- Pagos realizados a proyectos en general		-353.995.400	
3.4.- Pagos por gastos de administración y generales			
4.- SALDO FINAL			
		26.438.913	0

Notas Explicativas a los Estados Financieros (Información de contexto analítica)

1. Información General

En la ADS hay muchos aportes que son de gran valor y que no se cuantifican, estos son:

- Trabajo del voluntariado aportado por 77 voluntarias.
- 5 oficinas y 2 salas de reuniones donde está nuestra casa central, las cuales se entregaron en comodato.
- Asesoría Pro Bono y Estudio Bofill Mir y Álvarez Jana abogados.
- Donaciones en especies.

2. Criterios Contables Aplicados

a. Período Contable

Los presentes estados financieros se encuentran referidos al período de doce meses comprendido entre el 1 de enero y el 31 de diciembre de 2014.

b. Bases de preparación

Los estados financieros han sido preparados de acuerdo a principios de contabilidad generalmente aceptados en Chile.

c. Bases de presentación

Los estados financieros del ejercicio anterior han sido actualizados extracontablemente para efectos comparativos, indicando el índice respectivo, y se han efectuado las reclasificaciones correspondientes, en caso de proceder.

d. Bases de consolidación

Los estados financieros consolidados incluyen los activos, pasivos, resultados y flujo de efectivo de la matriz y sus filiales. Los montos y efectos de las transacciones efectuadas entre las entidades consolidadas han sido eliminados.

e. Criterio de reconocimiento de ingresos

Los ingresos se reconocen sobre la base de lo devengado, al momento de establecerse compromisos contractuales o formales por donaciones o subvenciones, y por el perfeccionamiento de las ventas de bienes o servicios.

f. Bases de conversión

Los saldos en dólares estadounidenses y unidades de fomento incluidos en el estado de posición financiera han sido traducidos a pesos al cierre del ejercicio, de acuerdo al tipo de cambio informado por el Banco Central de Chile y al valor de cierre de la unidad reajutable, conforme a las siguientes paridades:

	<u>\$ por unidad</u>
Dólares estadounidenses	606,75
Unidad de fomento	24.627,10

g. Activo Fijo

La ADS no cuenta con bienes del activo fijo totalmente depreciados al cierre del ejercicio. En cuanto a los muebles la depreciación es determinada en base al método lineal considerando la vida útil asignada para los distintos grupos de bienes.

h. **Criterios de valorización de inversiones**

La valorización de inversiones está calculada basada en el tipo de inversión y en acuerdo con los principios de contabilidad generalmente aceptados en Chile. La organización cuenta con inversiones de alta liquidez y su valoración es por costo amortizado.

i. **Bases y forma de cálculo de la indemnización por años de servicio**

La Corporación otorga a su personal el beneficio de indemnización por años de servicio solamente en los casos de despido en concordancia con el artículo 161 del código del trabajo.

3. Cambios Contables

Los estados financieros al 31 de diciembre de 2014 no presentan cambios en las políticas contables respecto a igual período del año anterior.

4. Caja y Bancos

Banco de Chile	\$26.438.913
----------------	--------------

5. Inversiones y Valores Negociables

Inversiones en Fondos Mutuos \$61.060.638.

6. Fuentes de financiamiento y aportes por cobrar

La Asociación se financia principalmente por Donaciones Gubernamentales, además de donaciones de Empresario y Particulares.

Facturas por cobrar al 31 de Diciembre de 2014 por servicio de Cursos rendidos durante ese año \$71.189.725

7. Impuesto a la Renta

Empresa exenta de impuesto por estar incluida dentro del rubro sin fines de lucro y acogida al artículo 14 quarter de la LIR.

8. Contingencias y Compromisos

No existen contingencias y compromisos a la fecha.

9. Hechos Posteriores

No existen hechos posteriores.

10. Remuneraciones de los Directores, Consejeros (de haberlos), y equipo Directivo

No existen remuneraciones de esta índole.

11. Cambios Patrimoniales (en caso de que sea aplicable)

a. Variaciones Patrimoniales

	Sin Restricciones	Restricciones Temporales	Restricciones Permanentes	Total
Patrimonio Inicial	87.973.914			87.973.914
Trasposos por término de restricciones				
Variaciones según Estado de Actividades	43.916.797			43.916.797
Patrimonio Final	131.890.711	0	0	131.890.711

12. Apertura de gastos por proyectos y clasificación según Estado de Actividades

Apertura de resultados operacionales según restricciones

	Sin Restricciones	Restricciones Temporales	Restricciones Permanentes	Total
Ingresos y Ganancias				
Aportes estatales	231.525.452			231.525.452
Aportes privados	154.753.281			154.753.281
Gastos y Pérdidas				
Sueldos, Leyes Sociales y honorarios	248.727.207			248.727.207
Gastos Generales	7.485.083			7.485.083
Gastos Administrativos	58.097.765			58.097.765
Depreciaciones	30.816.721			30.816.721
Castigo Cuotas Incobrables				0

IV. Manifestación de responsabilidad de la dirección e Informe de terceros

“Los abajo firmantes se declaran responsables respecto de la veracidad de la información incorporada en el presente informe anual , referido al 31 de Diciembre de 2014, de acuerdo al siguiente detalle:

Nombre	Cargo	RUT	Firma
Paulina Pinto Muñoz	Presidenta Nacional	6.779.866-K	_____
Ingrid Cuadra Vergara	Secretaria Nacional	13.882.964-2	_____
Eduardo Fuentes Avendaño	Contador Auditor	11.juh.kjh-2	_____

En caso de no constar firmas en dcto. web por favor marque la siguiente casilla

Las firmas constan en dcto. original entregado al Ministerio de Justicia

Fecha 24 de Agosto de 2015